

RAPPORT ANNUEL

2023

MISSIONS, OBJECTIFS ET ACTIVITÉS

TABLE DES MATIÈRES

01

L'INFPC

06

Missions

07

Organisation

08

Ressources humaines

09

Conseil d'administration

11

Protection des données personnelles

02

Financement de la formation professionnelle continue

14

Instruction des demandes de cofinancement

16

Formation « Cofinancement de la formation en entreprise »

17

Nouvelle base de données

05

Communication

40

30 ans INFPC et 20 ans lifelong-learning.lu

44

Campagne de communication

46

Stratégie digitale

48

Participation aux événements

50

Relations presse

50

Afterwork de la formation

51

Séances d'information VAE et Aides à la formation pour particuliers

51

Infoligne 26 20 40

03

Observatoire de la formation

20

Formation en entreprise

22

TEVA : Transition École - Vie Active

23

ReferNet

25

Projet Erasmus+

25

Autres travaux

06

Comptes annuels

54

Bilan au 31 décembre 2023

56

Compte de profits et pertes au 31 décembre 2023

04

Portail lifelong-learning.lu

28

Nouvelle version du portail

30

Développements techniques

31

Optimisation du référencement naturel (SEO)

31

Projets exploratoires IA

32

Organismes de formation membres

34

Organismes de formation selon les packages d'adhésion

36

Formanews, la newsletter de la formation tout au long de la vie

37

Statistiques de fréquentation

**L'INSTITUT
NATIONAL POUR
LE DÉVELOPPEMENT
DE LA FORMATION
PROFESSION-
NELLE
CONTINUE**

Organe central d'information et acteur clé en matière de formation tout au long de la vie, l'INFPC informe et accompagne les entreprises et les particuliers dans leurs démarches de formation.

Il constitue également un point de contact privilégié pour les organismes de formation et les institutions actives dans le domaine de la formation tout au long de la vie.

Missions

L'INFPC - Institut national pour le développement de la formation professionnelle continue - est un établissement public sous la tutelle du ministère de l'Éducation nationale, de l'Enfance et de la Jeunesse (MENJE).

Il a été créé par la loi du 1^{er} décembre 1992, dans un contexte où il s'agissait, pour le gouvernement, de souligner l'importance croissante de la formation professionnelle continue (FPC) au regard du développement économique et social du Luxembourg.

La loi du 21 juillet 2012, modifiant la loi modifiée du 1^{er} décembre 1992, a complété ses missions dans l'optique d'une participation à l'amélioration du système d'éducation et de formation continue.

Au fil des années, son action s'est adaptée à l'évolution du contexte socioéconomique et s'est inscrite dans la construction d'un modèle national d'éducation et de formation tout au long de la vie.

LES MISSIONS DE L'INFPC CONSISTENT À :

- **faciliter l'accès à l'information** en matière de formation tout au long de la vie,
- **promouvoir la formation tout au long de la vie** au sein du tissu économique et social luxembourgeois,
- **préparer les documents d'analyse** des plans de formation et informer les entreprises qui sollicitent l'aide financière de l'État à la formation,
- **mener et organiser des études** ayant pour objet de contribuer à améliorer le système d'éducation et de formation continue.



Le service public dédié
à la formation tout au long
de la vie au Luxembourg

Organisation

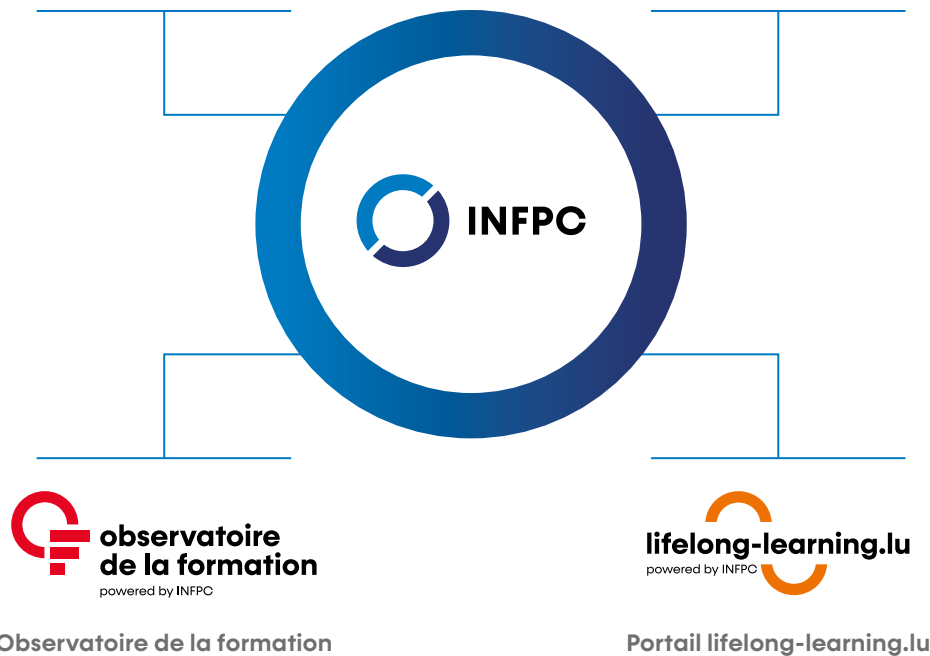
D'un point de vue opérationnel, les missions de l'INFPC sont organisées selon quatre départements :

Financement de la formation professionnelle continue

L'INFPC instruit les demandes de cofinancement et informe les entreprises qui sollicitent l'aide financière de l'État à la formation.

Communication

Les actions de communication visent à sensibiliser à la formation, à accroître la visibilité de l'offre de formation et à informer les publics concernés à travers les différentes activités de l'INFPC.



Observatoire de la formation

L'INFPC mène des travaux de veille et de développement en matière de formation à travers l'Observatoire de la formation.

Portail lifelong-learning.lu

L'INFPC développe et anime le portail national de la formation tout au long de la vie, lifelong-learning.lu.

Ressources humaines

Au 31 décembre 2023, le personnel de l'INFPC était composé de 16 personnes.

Direction

Cathia GROMCZYK

Chargée de direction (à partir du 29 mai 2023)

Administration

Liliane SOUSA

Secrétaire de direction

Financement FPC

Sam FRIEDERICI

Responsable Financement FPC

Jennifer SCHEFFEN

Financement FPC

Karim KASMI

Financement FPC

Nathalie BUKASA

Financement FPC

Observatoire de la formation

Alex DURAND

Responsable Observatoire de la formation

Anne DANDEVILLE

Responsable adjointe Observatoire de la formation

Yasmine BEN SALEM

Chargée d'études

Marion BIRÉ

Chargée d'études

Clémentine FRY

Chargée d'études

Portail lifelong-learning.lu

Anne OSWALD

Responsable lifelong-learning.lu

Fabrice KAUFFMANN

Architecte applicatif

François DEPUIS

Développeur

Diane LEPAGE

Chargée de veille documentaire

Luc PAULY

Chargé de relation client

Conseil d'administration

Le conseil d'administration statue sur la politique générale et les orientations stratégiques de l'INFPC. Il se prononce sur l'engagement du personnel et arrête le budget ainsi que les comptes annuels.

Il est composé paritairement de représentants du secteur public et des chambres professionnelles. Ses membres sont nommés par le Conseil de gouvernement pour un terme renouvelable de 3 ans. Elisabeth GIERES, issue du MENJE, siège au conseil d'administration en tant que commissaire du gouvernement.

En 2023, le conseil d'administration s'est réuni à 5 reprises.

Ministère de l'Éducation nationale, de l'Enfance et de la Jeunesse

Véronique SCHABER, Présidente (*Arrêté ministériel du 26 juin 2023 en remplacement de Tom MÜLLER*)

Christian BUCHLER (*Arrêté du Gouvernement en conseil du 3 février 2023*)

Suppléant(e)s :

Tom MÜLLER (*Arrêté du Gouvernement en conseil du 21 juin 2023*)

Françoise CHOTRO (*Arrêté du Gouvernement en conseil du 6 octobre 2023*)

Ministère de l'Économie

Laurent SOLAZZI

Laurence TOCK (*Arrêté du Gouvernement en conseil du 21 juin 2023*)

Suppléants :

David HEINEN

Raoul SCHAACK

Ministère du Travail

Nadine WELTER

Suppléant :

Claude TREMONT (*Arrêté du Gouvernement en conseil du 6 octobre 2023*)

Ministère des Finances

Arnaud GAMARRA

Suppléante :

Elisabeth MODERT (*Arrêté du Gouvernement en conseil du 6 octobre 2023*)

Chambre de Commerce

Muriel MORBÉ

Suppléante :

Sylvia RIDLESPRIGE

Chambre des Métiers

Marc GROSS

Suppléant :

Gilles WALERS

Chambre des Salariés

Carlo FRISING

Françoise SCHMIT

Suppléant(e)s :

Claude CARDOSO

Jeannine KOHN

Chambre d'Agriculture

Jean-Pierre SCHMITZ

Suppléante :

Josiane VALENTINY (*Arrêté du Gouvernement en conseil du 6 octobre 2023*)

Chambre des Fonctionnaires et Employés publics

Robert BOHNERT

Suppléant :

Claude HEISER

Protection des données personnelles

Les travaux de mise en conformité de l'INFPC aux dispositions du Règlement Général sur la Protection des Données (RGPD) et de la loi du 1^{er} août 2018 portant organisation de la Commission nationale pour la protection des données et mise en œuvre du RGPD ont été poursuivis.

Les actions menées en 2023 ont porté sur la revue des registres de traitement, la révision des contrats de sous-traitance, la mise à jour des notices d'information pour les candidats et les salariés ainsi que la création et la revue de procédures internes en matière de protection des données.

En complément de ces travaux, une formation portant sur la protection des données et la sécurité de l'information a été organisée à l'intention du personnel de l'institut.



**FINANCEMENT
DE LA FORMATION
PROFESSION-
NELLE
CONTINUE**

L'État soutient l'effort de formation des entreprises en proposant une aide au financement de leur plan de formation, il s'agit du dispositif de cofinancement de la formation en entreprise.

Cette aide correspond à 15% imposables du montant annuel investi en formation et peut être sollicitée par les entreprises du secteur privé, légalement établies au Luxembourg et y exerçant principalement leurs activités.

L'accès à l'aide de l'État est soumis à conditions et s'effectue par le biais d'une demande de cofinancement.

Instruction des demandes de cofinancement

L'INFPC prépare les documents d'analyse des plans de formation soumis par les entreprises pour l'obtention de l'aide financière de l'État à la formation (section 2 du chapitre II du titre IV du livre V du Code du travail).

Le montant du cofinancement est déterminé par l'investissement en formation professionnelle continue réalisé par l'entreprise à l'intention de ses salariés.

L'aide s'élève à 15% imposables du coût de l'investissement en formation réalisé au cours de l'exercice d'exploitation. Une majoration de 20% est prise en compte au niveau du coût salarial

des participants n'ayant pas de diplôme reconnu par les autorités publiques et une ancienneté inférieure à 10 ans et pour les salariés âgés de plus de 45 ans à la date du début de mise en œuvre du plan de formation de l'entreprise. L'investissement en formation est plafonné selon la taille de l'entreprise.

En 2023, l'INFPC a instruit 1 564 demandes de cofinancement.

L'instruction consiste en une analyse de conformité, d'ordre qualitatif et quantitatif, en référence aux critères d'éligibilité fixés par la législation.

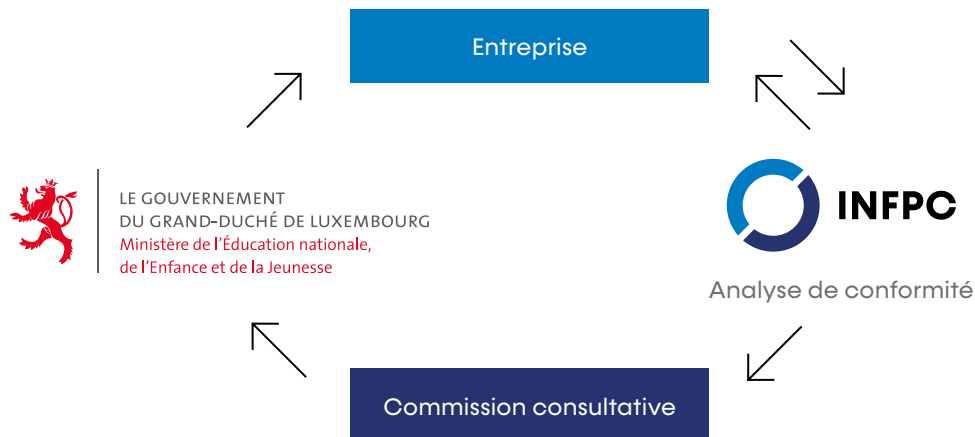


L'INFPC soumet les rapports d'instruction des demandes de cofinancement à une commission consultative *ad hoc* composée :

- d'un représentant du ministre ayant la Formation professionnelle continue dans ses attributions, président de la commission ;
- d'un représentant du ministre ayant le Travail dans ses attributions ;
- d'un représentant du ministre ayant les Classes moyennes dans ses attributions ;
- d'un représentant du ministre ayant l'Économie dans ses attributions ;
- d'un représentant du ministre ayant les Finances dans ses attributions.

Cette commission se prononce sur l'éligibilité des demandes. Elle transmet son avis au ministre de l'Éducation nationale, de l'Enfance et de la Jeunesse, qui arrête la décision et déclenche la procédure de subventionnement.

En 2023, la commission consultative s'est réunie à 16 reprises.



Parcours de la demande de cofinancement

Formation « *Cofinancement de la formation en entreprise* »

La formation « *Cofinancement de la formation en entreprise* » organisée par l'INFPC s'adresse à toute personne responsable de la formation professionnelle continue dans l'entreprise.

Cette formation d'une journée s'appuie sur les fondements théoriques et traite

un cas pratique qui permet de s'approprier la procédure d'accès au cofinancement.

En 2023, 123 participants répartis à travers 15 sessions, (13 en français, 2 en luxembourgeois) ont suivi cette formation.

COFINANCEMENT DE LA FORMATION EN ENTREPRISE



Nouvelle base de données

Dans un contexte de digitalisation visant à faciliter l'accès au dispositif, les activités liées à l'analyse et à l'élaboration d'un nouveau système de gestion des demandes de cofinancement ont été poursuivies.

Le projet consiste en la mise en place d'une démarche sur Guichet.lu et d'un back-office de contrôle et de gestion des demandes de cofinancement. Une version test de la démarche sur Guichet.lu a été réalisée et livrée par le Centre des technologies de l'information de l'État (CTIE) au quatrième trimestre 2023.

Les tests réalisés par l'INFPC se poursuivront en 2024.

En parallèle, les travaux d'analyse relatifs à la création du nouveau back-office de contrôle et de gestion des demandes de cofinancement ont continué. Le développement de ce back-office par le CTIE permettra à l'INFPC de réaliser, à terme, les analyses de conformité des demandes qui seront soumises via Guichet.lu.



Informer et **accompagner**
les entreprises qui sollicitent
l'aide financière
de l'État à la formation

Instruire les demandes
de cofinancement

**OBSERVATOIRE
DE LA FORMATION**



L'Observatoire de la formation réalise des études et fournit son expertise pour aider les décideurs publics et privés à anticiper les mutations économiques et à piloter les politiques de formation et d'emploi. Il est en relation avec les acteurs institutionnels qui opèrent dans les champs de l'éducation, de l'orientation et de la formation tout au long de la vie.

En 2023, ses travaux ont porté sur :

- la formation en entreprise,
- la Transition de l'École à la Vie Active (TEVA) des jeunes issus de la formation professionnelle initiale,
- la fourniture d'informations sur le système et les politiques d'enseignement et de formation professionnels au Luxembourg dans le cadre du réseau ReferNet.

Formation en entreprise

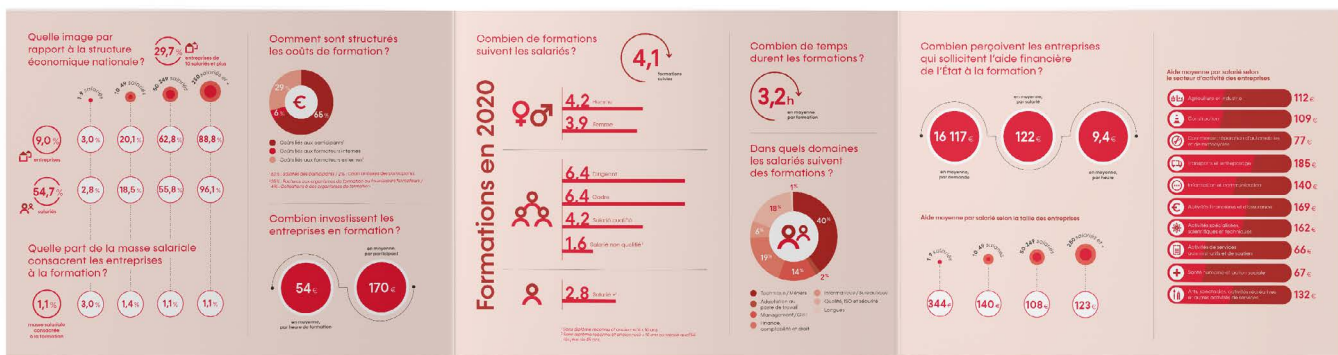
Pratiques de formation

L'exploitation des données administratives associées aux demandes de cofinancement des entreprises pour l'exercice 2020 a conduit à la réalisation de la publication « *Pratiques de formation : Analyse quantitative de l'activité de formation des entreprises bénéficiaires de l'aide financière de l'État en matière de formation professionnelle continue en 2020* », finalisée en novembre 2023.



Chiffres clés

Un dépliant offrant une vue synthétique des pratiques de formation en entreprise a été réalisé à partir de ces mêmes données administratives et diffusé au mois de novembre 2023.



Projet FM50 – Pratiques de formation dans les entreprises de moins de 50 salariés

Un rapport de synthèse du projet FM50 portant sur l'analyse quantitative et qualitative de l'activité de formation des entreprises de moins de 50 salariées a été élaboré.

Le rapport a été réalisé à partir de l'exploitation des données administratives issues des

demandes de cofinancement des petites entreprises, des réponses à un questionnaire administré auprès de petites entreprises cofinancées et non-cofinancées ainsi que des comptes-rendus d'entretiens semi-directifs réalisés auprès des dirigeants de petites entreprises cofinancées.

TEVA : Transition École - Vie Active

L'étude TEVA (Transition École - Vie Active), basée sur l'exploitation de données administratives MENJE/IGSS, selon les accords de confidentialité INFPC-IGSS en date du 08/11/2022 et du 27/10/2023, a porté sur l'exploration du début de la carrière professionnelle des élèves de la formation professionnelle initiale à partir de leur sortie du système scolaire luxembourgeois, des années scolaires 2010/2011 à 2019/2020.

Génération 2019/2020

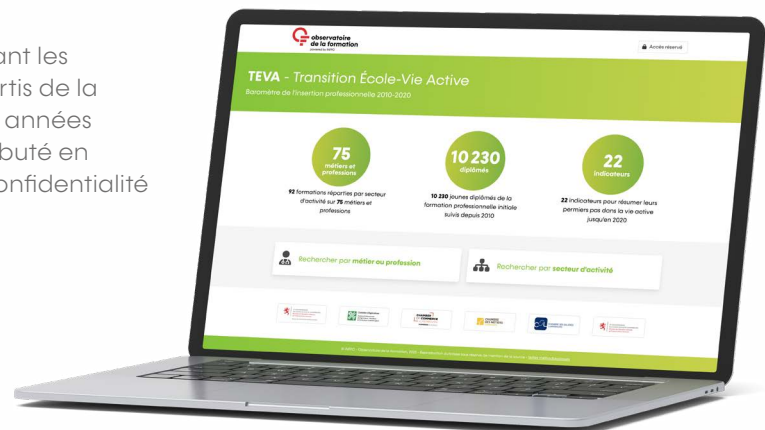
L'exploitation des données concernant les parcours de vie active des jeunes sortis de la formation professionnelle initiale pendant l'année scolaire 2019/2020 aboutira à la réalisation de la brochure « *La première année de vie active des jeunes issus de la formation professionnelle initiale* », à paraître au premier semestre 2024.

Baromètre interactif

Une actualisation du baromètre interactif servant à évaluer l'insertion professionnelle, la qualité des emplois occupés et l'adéquation formation-emploi des diplômés de la formation professionnelle initiale, par métier, par profession et par formation (teva.lu) a été initiée et sera finalisée au premier semestre 2024.

Nouvelles cohortes TEVA

L'exploitation des données concernant les parcours de vie active des jeunes sortis de la formation professionnelle initiale, les années scolaires 2011/2012 à 2020/2021, a débuté en décembre 2023, selon l'accord de confidentialité INFPC-IGSS en date du 27/10/2023.



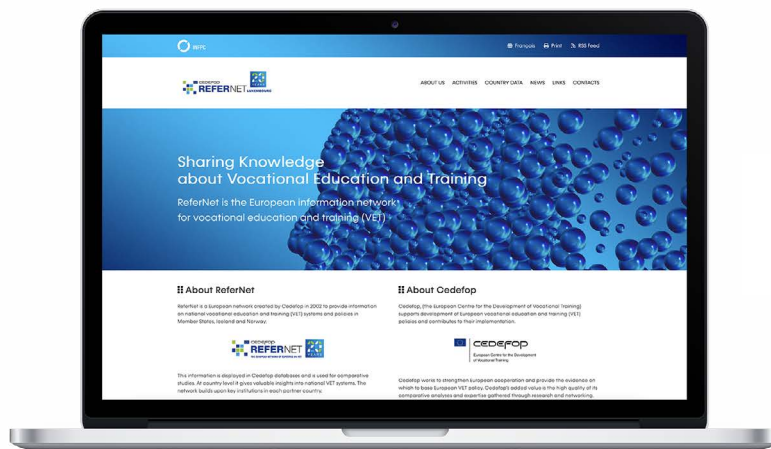
ReferNet

ReferNet, le réseau européen de référence et d'expertise sur l'enseignement et la formation professionnels (EFP), est composé d'experts du domaine, dans chaque État membre de l'Union européenne, l'Islande et la Norvège.

Mis en place par le Centre européen pour le développement de la formation professionnelle (Cedefop), il vise à satisfaire la demande

croissante d'informations permettant la comparaison de la politique et des développements en matière d'enseignement et de formation professionnels dans les États membres.

L'INFPC coordonne les activités de ReferNet Luxembourg. La représentation nationale est assurée par le ministère de l'Éducation nationale, de l'Enfance et de la Jeunesse.



Rapport dématérialisé sur les politiques d'enseignement et de formation professionnels et « Chronologie des politiques en matière d'EFP en Europe »

L'Observatoire de la formation a procédé à la mise à jour de l'outil en ligne (VET- REF), développé par le Cedefop, permettant de collecter des informations sur l'évolution des politiques et des réformes liées à l'EFP au sein des pays constitutifs du réseau ReferNet, en particulier par rapport aux priorités européennes.

Ces informations sont utilisées par le Cedefop afin de mettre à jour leur outil en ligne « *Chronologie des politiques en matière d'EFP en Europe* » (VET timeline policies). Les éléments du rapport fournis et la chronologie permettent à la Commission européenne d'apprécier les progrès réalisés.

Un rapport thématique

L'Observatoire de la formation a fourni des réponses à un jeu de questions portant sur l'anticipation des compétences nécessaires à la transition écologique. L'objectif de ces questions est de réaliser un état des lieux des actions et projets permettant l'évaluation, l'anticipation et le développement des compétences liés à la transition écologique au Luxembourg.

Les membres du réseau ReferNet ont contribué au processus d'amélioration de l'extraction d'informations liées aux exigences en matière de qualification dans le cadre de *Skills-OVATE*.

Cet outil fournit des informations détaillées sur les emplois et les compétences demandées par les employeurs, en se basant sur les annonces d'emploi en ligne (OJAs). À l'instar d'autres projets de Big Data, le Cedefop a sollicité l'expertise humaine via le réseau ReferNet pour évaluer une liste de termes pouvant être associés aux exigences nationales en matière de qualifications.

Travaux complémentaires

Deux brèves sur des actualités nationales récentes liées à l'EFP ont été rédigées sur les thèmes suivants :

- les recommandations du projet OCDE portant sur le renforcement des compétences au Luxembourg,
- la plateforme digitalskills.lu.

Le site refernet.lu, qui permet de diffuser les informations produites par le réseau ReferNet et le Cedefop, a également été actualisé.

Projet Erasmus+

Le projet Erasmus+ « *In-CVET 2040 : Invitation à un voyage immersif dans la formation continue en 2040* », coordonné par le Centre Inffo (France) et dans lequel l'INFPC est partenaire, a été lancé en octobre 2023.

Le projet vise à rendre visibles de grandes tendances possibles d'évolution pour la formation continue à long terme, d'identifier celles préférables, et de développer un pouvoir d'agir des acteurs du secteur. Les activités du projet se poursuivront pendant l'année 2024.



Financé par
l'Union européenne

Autres travaux

Par ailleurs, diverses demandes *ad hoc* ont été traitées par l'Observatoire de la formation en 2023 en relation avec ses travaux sur la formation en entreprise ou l'étude de la Transition École-Vie Active (TEVA).

PORTAIL LIFELONG- LEARNING.LU

Un point d'entrée
unique pour s'informer

Offre de formation

Dispositifs d'aide à la formation

Diplômes en formation continue

VAE

Actualités - Événements

Tendances - Études - Analyses

Devenir organisme de formation



lifelong-learning.lu, le portail national de la formation tout au long de la vie, propose un accès à plus de 12 000 formations couvrant tous les secteurs d'activité de l'économie luxembourgeoise. Ce moteur de recherche de formation est alimenté par 330 organismes de formation membres.

Il s'adresse aux salariés, demandeurs d'emploi, professionnels des ressources humaines, responsables formation, professionnels de l'orientation et de l'emploi...

En complément du service de recherche de formation, lifelong-learning.lu propose un contenu éditorial riche : aides à la formation, voies alternatives d'accès aux diplômes, validation des acquis de l'expérience, événements, législation, actualités...

Nouvelle version du portail

Lancement en mars 2023

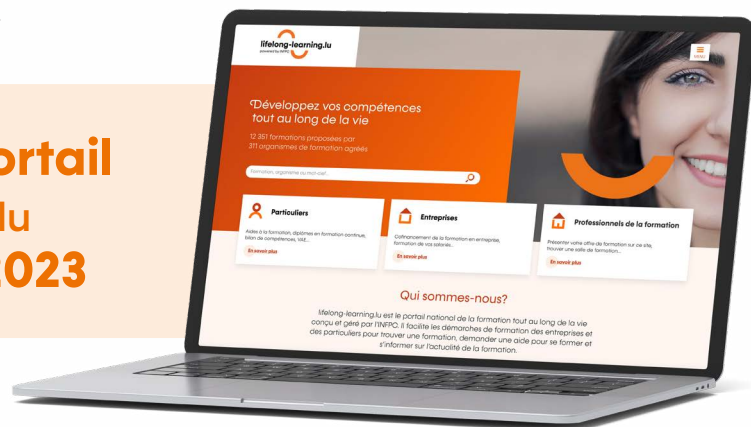
La nouvelle version du portail lifelong-learning.lu a été lancée en mars 2023 lors de l'événement organisé par l'INFPC pour célébrer les 30 ans de l'institut et les 20 ans de lifelong-learning.lu.

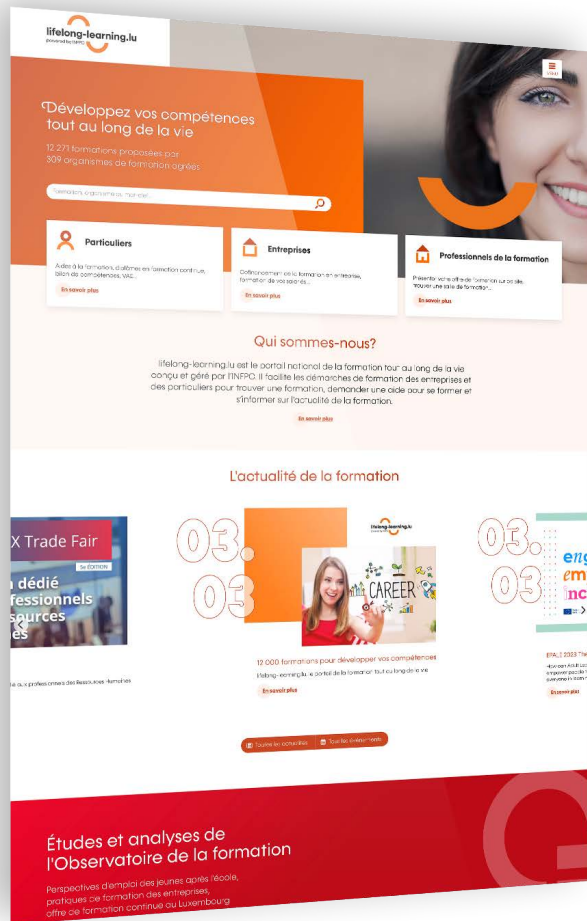
Agissant en tant que plateforme nationale de référence en matière d'information sur la formation tout au long de la vie, cette nouvelle version vise à optimiser l'expérience utilisateur à travers un accès facilité à l'offre de formation et à toute l'information utile aux démarches de formation. Elle constitue un outil pratique au service du développement des compétences, un des enjeux principaux pour répondre aux défis d'aujourd'hui et de demain.

Réalisée en adéquation avec l'évolution de l'écosystème digital de l'INFPC, elle répond également aux règles et bonnes pratiques dédiées à l'accessibilité numérique.

Les versions française et anglaise ont été proposées dès la mise en ligne du nouveau portail. Les versions allemande et luxembourgeoise ont suivi dans le courant de l'année, respectivement en juillet et en septembre. Le travail de traduction a permis de remettre à jour les lexiques et mémoires de traduction.

**Le nouveau portail
lifelong-learning.lu
lancé en mars 2023**





Trouver une formation pour les entreprises et les particuliers



Consulter toute l'information sur les aides à la formation, la VAE, l'actualité

Actualisation des contenus

Tout au long de l'année, les travaux de mise à jour des contenus du portail se sont poursuivis. Ils ont concerné l'actualisation des rubriques de la navigation – *Se former, Demander une aide, Valoriser son expérience, S'informer* – ainsi que la gestion des différentes versions linguistiques. La rubrique *Media Center* présente les publications de l'Observatoire de la formation ainsi que les publications nationales et européennes en lien avec la formation, proposant ainsi un véritable centre de ressources.

À la page d'accueil du portail, la rubrique « À la Une » et celle consacrée aux actualités et aux événements dédiés à la formation, ont été alimentées régulièrement grâce notamment à une veille active réalisée au sein de l'INFPC sur une sélection de plus de 1 300 pages de sites internet d'intérêt.

Développements techniques

De nouvelles fonctionnalités destinées à améliorer l'expérience utilisateur ont été développées :

- Nouvelle version du tableau de bord des organismes de formation

Le tableau de bord est un outil de suivi et d'analyse pour les organismes de formation membres du portail. Il leur permet d'apprécier la performance de leur visibilité à travers le site, incluant des indicateurs tels que le succès de leur offre de formation, le nombre d'inscriptions, le retour sur investissement estimé ou encore les préférences des utilisateurs.

Il agrège les données du portail avec les informations issues de la nouvelle version de la plateforme d'analyse des données proposant une meilleure compréhension du comportement des utilisateurs sur différents appareils et plateformes.

- Refonte des pages partenaires

Les pages partenaires synthétisent différents contenus du portail et sont destinées à être embarquées sur d'autres sites avec lesquels l'INFPC collabore. Une nouvelle version de ces pages, s'adaptant de manière dynamique aux écrans d'ordinateurs, de tablettes et de téléphones, basée sur la nouvelle identité visuelle de lifelong-learning.lu a été développée.

- Suggestions dans le formulaire de contact

Afin d'aider plus rapidement les internautes qui posent des questions via le formulaire de contact accessible sur le portail, des suggestions d'articles pertinents leurs sont désormais automatiquement proposées sur base des mots-clés identifiés dans la question posée.

Une nouvelle recherche par métier pour les professions et métiers de la formation professionnelle a été réalisée et sera finalisée au premier semestre 2024. L'objectif est de proposer une page par métier comprenant une vue synthétique des formations continues disponibles en lien avec le métier consulté. Une rubrique présentera ainsi les diplômes accessibles en formation continue via des dispositifs tels que l'apprentissage pour adultes, la validation des acquis de l'expérience, les cours du soir ou les cours à distance et une autre rubrique donnera accès aux formations continues pour se perfectionner dans le métier concerné, proposées par les organismes de formation membres du portail.

Les travaux de développement d'un nouvel espace réservé plus convivial et intuitif pour les organismes de formation membres ont été lancés. L'espace réservé permet à chaque membre de gérer sa présence en ligne à travers la publication de sa fiche de présentation en qualité d'organisme de formation et de ses descriptifs de formation.

Optimisation du référencement naturel (SEO)

La mise en place de redirections des anciennes pages vers le nouveau portail a été opérée et se poursuivra en 2024. Les redirections sont essentielles pour maintenir l'efficacité du site lors d'une refonte. Elles préservent le classement

dans les moteurs de recherche, maintiennent le référencement acquis, améliorent l'expérience utilisateur en évitant les erreurs de type "page non trouvée" et facilitent la gestion du trafic.

Projets exploratoires IA

Des projets exploratoires en lien avec l'intelligence artificielle ont été lancés. Ils visent à analyser l'opportunité d'intégrer des services liés au traitement automatique du langage, à la classification de données ou à l'assistance virtuelle.

Ces projets ont notamment pour ambition d'améliorer la satisfaction client, de faciliter l'optimisation du code informatique et de proposer une assistance au niveau de certains travaux administratifs. L'année 2024 sera marquée par la poursuite de cette exploration, permettant ainsi une évaluation approfondie des avantages potentiels de ces technologies et de leurs applications pratiques.

Organismes de formation membres

En 2023, le portail comptait 330 organismes de formation membres, contre 315 en 2022, soit un accroissement de 5%. Deux séances d'information à destination des organismes de formation ont été organisées et ont permis de réunir 29 participants, à des fins d'adhésion au portail.

Près de 12 200 formations, couvrant tous les secteurs d'activité de l'économie, étaient référencées en décembre constituant un niveau pratiquement similaire à celui de 2022. Informatique et systèmes d'information, Langues, Logiciels, Développement personnel et professionnel ainsi que Banque assurance sont les domaines de formation les plus proposés par les organismes de formation. Ils correspondent également aux domaines les plus consultés par les visiteurs.

Tous domaines confondus, les formations publiées sur lifelong-learning.lu ont donné lieu à plus de 9 700 demandes d'inscription. Afin de répondre aux besoins des apprenants, le nombre de formations proposées à distance avec le digital learning est resté stable, représentant près de 20% de l'offre globale.

Les organismes de formation ont le choix entre 3 packages de services correspondant au nombre de formations qu'ils souhaitent présenter sur la plateforme : *Ten, Fifty, Fifty+*. L'option « Salles de formation » permet de se présenter en qualité de loueur de salles de formation: 11 sociétés ont présenté leurs services de location de salles.

330

**organismes de formation
membres**

12.2000

**formations
référéncées**

Évolution du nombre de membres

Packages d'adhésion	2019	2020	2021	2022	2023
Package TEN	175	190	203	217	232
Package FIFTY	63	56	59	55	57
Package FIFTY+	35	37	39	43	41
Nombre de membres	273	283	301	315	330

40 nouveaux organismes de formation ont rejoint le portail et 25 membres ont résilié leur contrat pour cause de cessation d'activité ou de moyens financiers restreints, suite à un changement d'orientation stratégique ou à une faible utilisation des services proposés par la plateforme.

En termes de support utilisateur, les contacts réguliers par courriel, téléphone ou lors d'entrevues bilatérales avec les organismes de

formation visent à optimiser leur présence sur le portail. Le classement des formations proposées par les membres en domaines et sous-domaines de formation a été effectué quotidiennement et permet d'alimenter la recherche par domaine de formation. Les mises à jour de contenu effectuées par les organismes sont également passées en revue avant publication. En 2023, ce sont plus de 7 800 formations qui ont été validées par l'INFPC.



Organismes de formation selon les packages d'adhésion

Package TEN

112 Notfalltraining; 1to1Progress; 2 The Audience; 2day; 2R MANAGEMENT LUXEMBOURG; 4terra; ACE ACADEMY; Agence de l'Énergie - energieagence; Agile Partner; Akademie der Energiemedizin & Reitpädagogik, Schaus Carole; Akimboost; Almathea Consulting; Alter KPI; ALUGAZ - Association Luxembourgeoise du Gaz; Amrop Luxembourg by GNG C-Suite & Board Services; AMS Formation; Analyst Business Coach You; Anne-Lise Zabel - Médiation; APS Formation; ARCAD; ARH CONSEIL, Benlemselmi Stéphanie; Art Square Lab; ARTEMIS Information Management; ARTEMYS - IMC; audioLingua; Aurelux; Aus- und Fortbildungszentrum für Hundegesundheit; B2B Learning; Bildungszentrum Neukirch; BIZ-Consultant; Bourse de Luxembourg; Brightminds, Tsvetkova Tsvetelina; Bright'up; Brookins Business Institute; Business Excellence Luxembourg; Business Science Institute Luxembourg; Cap Care; Cap sur la Sophrologie; Caritas Luxembourg; CD TheraCoach; Center Stage; Centre Avicenne Luxembourg; Centre de Médiation Civile et Commerciale; Centre National de Prévention des Addictions; CERAN; Chambre de Commerce; Color Wellness; Communication coaching et développements; Competence; Computer Task Group Luxembourg PSF; Concept Beauté; Consultis Conseil; COURS AT HOME Luxembourg; CPI; Croix-Rouge luxembourgeoise; CSAF; Delite Languages & Coaching; Deloitte Cyber Academy; Deloitte Tax & Consulting; Demain Autrement; DEMENTUN École de langues; Devoteam; Digits Solutions; Divivity, Deltour Lise; DreamTeam; DTMD University for Digital Technologies in Medecine and Dentistry Luxembourg; EasyTECH; École d'Art Contemporain, Tosello Jean-Marc; École Supérieure du Travail / Ministère du Travail, de l'Emploi et de l'Économie sociale et solidaire; École Tyché, Zbarakh Oxana; Educate.me; efficient fit; élyge; EmoSkills; ENNÉADE, Benni Élodie; Éphémère; ErwuesseBildung; escent Luxembourg; Essencia Della, De Carvalho Fuentefria Melo Guerra Rute; ETIC Academy; European Institute of Public Administration; Evalia; F3S; Femmes en détresse;

Fiduciaire L.P.G.; Finix Events; Fondation Maison de la Porte Ouverte; Formation & Stratégie; FYD Consulting, Tollet Florence; G4S General Services; Genoways Coaching; german-language, Fischer Daniela; GERO - Kompetenzzenter fir den Alter; Ginge-Kerr Luxembourg; GO RH; Go-Mindful, Reimann Marianne; Go-Score; Grant Thornton Advisory; Group PsyLux; H&P Training, Coaching & Consulting - Human First; HEMERA by Plumeria Path; HS2; Humanity and more; Hypallages; Hyphen Resources; IB Protection; ICN Business School; If, Conseil & Coaching; IMS - Inspiring More Sustainability; Info Support, Gnad C.; Info-Handicap; inlingua; INNOBULLUS; innov'ICTion; Institut de la Propriété Intellectuelle Luxembourg; Institut des Réviseurs d'Entreprises; Institut Européen de Formation en Santé; Institut Européen de la Compliance et du Renseignement Financier; Institut Européen de Recherche, de Développement et d'Action; Institut Européen pour le Développement des Relations Sociales; Institut national d'administration publique; Institut national de l'activité physique et des sports; Institut Supérieur de l'Économie; Inter-Actions; Interfima; InterFormation; Intermede by Intermediatic; ISM Conseil; IsoCert Lux;itrust consulting; JMG Concept; Jway; Kineform; Kozalys; Larcier-Intersentia; LB-Akademie, Schwartz Tom; LEX in LUX, Cholat Valérie; L'Île Aux Parents, Herickx Dominique; Lingua Mastery Academy by Dottoris Lingus; LIREN Language & Communication; Logistikê; Look@Work, Lemeer-Wintgens Florence; LudiLingua; Luxair; Luxembourg multi-LEARN Institute for Interaction and Development in Diversity; Luxembourg Private Equity & Venture Capital Association; LUXEMBOURSE; Luxformatioun, Soisson Claude; Lux'Languages; Maderothérapie Academy by Abigail Bianconi; Maison de la Culture Coréenne au Luxembourg; Mandeleo; Mastercraft Language Solutions; Matrix Consulting; MCG - Change Management Consulting; MEDIATION; MEETINGCS; Melanie and Nails; Mental'O, Masson-Deblaise Vincent; MGSI; Microtarians;

Mind Tree Coaching, Neves Alexandra; MindCare; Mylanguage; Neurolead Luxembourg; Niii Technology and Training; NITYDE; NumericALL; OFFICE FREYLINGER; Oikospectrum; Oxygen & Partners; Pattyrelax, Morlet Patricia; Phone Languages; Physical Coaching Academy; Précis Interactive Language Learning; Prévention Incendie Luxembourg; Privilege Services; Progress Consulting; PROgroup; Pur'C.O.M.; QUALITIS, Martin Fabrice; Résilience Institut Luxembourg, Grandjean Vanessa; Réussit' School; RH ACTIMUM; RubixPotential; Safety Fire Pro; Sagora; Same But Different Languages; Schaffer Consulting; Self Investment; Shine in French, Bukina Ekaterina; Sigma Conso; SoColibris; Socotec Luxembourg; Sophia Institute; SOULICIOUS; SOURCE UP; Space & Time; SPEAK; SpeakUp ; Sportsvision; Spring Professional; Square Management by Initio; STORYBASED; StudyFox; SuperDrecksKëscht; SYSTEMIC; TakeOff Coaching; Tax Connected; TemP'OPerandi; The Language Partnership; Top Finance; Trainevo; TransFair Pricing Solutions; transition.lu; Trustia Partners; UAV Entreprise; Unité de Formation et d'Éducation Permanente; Uprise Training Center; Versusmind Luxembourg; Vistim; Voltige Benelux; Wedge International School; Weilan Coaching and Training; Wellbeing AT WORK; WIDE ANDCO; Workshop Photo Pro, Magne Mathilde; Ypzeelon Learning Center; YS ACADEMY; Zawich; Zegtraining, Cortesi Maurizio; Zentrum fir politesch Bildung.

Package FIFTY

3C Formation; Academy Nathacia by Institut Nathacia; AFGES; AFI LUXEMBOURG; AIFCC Luxembourg; Allagi; APCAL - Association Professionnelle des Courtiers en Assurances au Luxembourg; ARTHEMIS Formalux; Association Luxembourg Alzheimer; ATE EL; Aviation Academy Luxembourg; Baker Tilly Luxembourg; Cap Langues; CCI Campus Moselle; Centre de Compétences Génie Technique du Bâtiment; Centre de Compétences Parachèvement; Centre de Formation Professionnelle Continue DeWidong; Com' sur Mesure; Db lifestylecoaching; EiviLux; Fédération des acteurs du secteur social au Luxembourg; fts global; HR Services;

ILNAS / ANEC; Institut International de Recherche & Développement Humain; Institut Luxembourgeois des Administrateurs; Lapunti Academy Department of Lapunti Securitis; L'Enfant Roi Académie; Lëtzlau Academy; Level Training; Link 2 Business World; LLTI; Luxembourg School of Business; MindForest; Oekozenner Pafendall; Ofrion; OKham Learning Institute; Payrium; Profil Humain; Psynfinity-Formation by TCF Development; q-leap; QRP International; REVAL Consulting; RH Expert; RH Lab.; Safety Serv'; Securex; SelfCompetence; Sigma Consulting; SIGNA Groupe; TALANTLERS; TASE Solutions; THE COURSERIUM by L&C Beacon; Université du Luxembourg; University of Luxembourg Competence Centre; Vinçotte Academy by Vinçotte Lëtzebuerg; VITALYS FORMATION.

Package FIFTY+

A.L.T.H.A. - Académie Luxembourgeoise des Thérapies Harmonisantes; ABILWAYS Luxembourg by EFE Luxembourg; Aforest Lux; Berlitz Language and Business Training; Business Training Luxembourg; Cap4 Lab; CNFPC - Esch-sur-Alzette; CNFPC - Ettelbrück; Chambre des Métiers; CQHN; DAWAN; DIGITAL LEARNING HUB; École d'Hôtellerie et de Tourisme du Luxembourg; École Prolingua Language Centre; Elgon; Feeling Formation & Coaching; focus Formation an Entwécklung - arcus; GRETA Lorraine; House of Training; Institut de formation de l'Éducation nationale; Institut de Formation Sectoriel du Bâtiment; Institut national des langues; Institut national pour le développement de la formation professionnelle continue; Intelligences Alternatives; Key Job; LC ACADEMIE; Luxembourg Lifelong Learning Centre de la Chambre des salariés; Ministère de l'Éducation nationale, de l'Enfance et de la Jeunesse; MONDORF Domaine Thermal; Office House Capellen; ORSYS Luxembourg; OXiane Luxembourg; Paperjam + Delano Business Club ; Pétillances; PwC's Academy; SD Worx; Skillcenter by Devolux ; Stoll Safety; Technifutur; Telindus Training Institute / Proximus Luxembourg; TELKEA Academy.

Formanews, la newsletter de la formation tout au long de la vie

En octobre 2023, Formanews, la newsletter du portail relayant l'actualité et l'offre de formation, a été entièrement repensée afin de s'adapter à la nouvelle identité visuelle de lifelong-learning.lu.

Cette refonte vise à offrir aux abonnés une expérience plus moderne et esthétiquement cohérente avec l'image globale du portail, tout en intégrant une conception correspondant aux évolutions actuelles de création de messagerie électronique. À la fin de l'année, Formanews comptait 5 300 abonnés, en augmentation de 18% par rapport à 2022.

Chaque mois, Formanews « *Actualité de la formation* » a été diffusée, regroupant les principales informations, les dernières nouvelles liées aux organismes de formation, les événements à ne pas manquer, ainsi que les nouveaux organismes de formation référencés et ceux qui ont été mis à l'honneur.

Par ailleurs, Formanews « *Offres de formation* » a été envoyée chaque semaine, permettant aux abonnés de consulter les formations à venir classées selon leur domaine. Les détails des formations sont présentés, comprenant l'intitulé, l'organisme de formation, le lieu de la formation ainsi que la date de la prochaine session. Les formations à distance et sur mesure sont également accessibles par domaine de formation.

5.3000 abonnés
à **Formanews**



Statistiques de fréquentation



En 2023, le portail a enregistré plus de 460 000 visites et 1 800 000 pages ont été consultées. Ces chiffres de fréquentation ne peuvent pas être comparés à l'année précédente suite à la mise en ligne de la nouvelle version du portail complètement remaniée en termes d'ergonomie, de navigation et d'identification de pages.

L'obligation de migrer vers une nouvelle version de la plateforme d'analyse des données et l'utilisation d'un nouveau système de gestion des cookies permettant à l'utilisateur de choisir d'être tracé ou non, constituent deux autres changements majeurs au moment de la mise en ligne du nouveau portail, rendant impossible la comparaison avec le trafic de 2022. Ainsi, uniquement 70% des utilisateurs ont donné leur consentement à l'utilisation de cookies en 2023.

Les statistiques fournies ci-dessous ne reflètent donc pas entièrement la réalité.

À partir de la mise en ligne du nouveau portail à la mi-mars jusqu'en août, la fréquentation est stable avec une moyenne de 32 000 visites par mois. Cette période de découverte de la nouvelle plateforme coïncide également avec le démarrage des travaux conséquents de redirection des anciennes pages du portail.

Les mois de septembre et d'octobre enregistrent des pics de fréquentation de plus de 40 000 visites. Cette hausse des visites résulte notamment d'actions de communication radio et d'affichage combinées à des campagnes en ligne. Les actions de communication ont également été soutenues sur les médias sociaux.

460.0000  www 
visites

1.800.0000 **pages
vues**

COMMUNI- CATION

La stratégie de communication de l'INFPC vise à promouvoir la formation tout au long de la vie au sein du tissu économique et social luxembourgeois à travers les différentes activités de l'institut.

Il s'agit de sensibiliser les particuliers et les entreprises à l'intérêt de la formation, d'accroître la visibilité de l'offre de formation, d'informer sur les dispositifs d'aide et les actualités ainsi que de diffuser les résultats des études menées dans le champ de la formation tout au long de la vie.

Pour mener à bien ses missions d'information et de promotion de la formation tout au long de la vie, l'INFPC s'appuie sur une stratégie digitale renforcée, la création et la diffusion de contenus d'intérêt pour les publics visés et l'échange en face à face lors d'événements externes ou organisés par l'INFPC.



30 ans INFPC et 20 ans lifelong-learning.lu

L'INFPC a célébré son 30^{ème} anniversaire et les 20 ans du portail lifelong-learning.lu le 16 mars 2023. Cet événement, organisé sur le thème « *Upskilling, Reskilling, Lifelong Learning : Soutenir la montée en compétences pour relever les défis d'aujourd'hui et de demain* » a fédéré plus de 300 personnes, professionnels de la formation et de l'emploi, entreprises et institutionnels.

À cette occasion, le nouveau portail lifelong-learning.lu a été officiellement lancé.

Le coup d'envoi de l'événement a été donné par Tom Müller, Président du Conseil d'administration



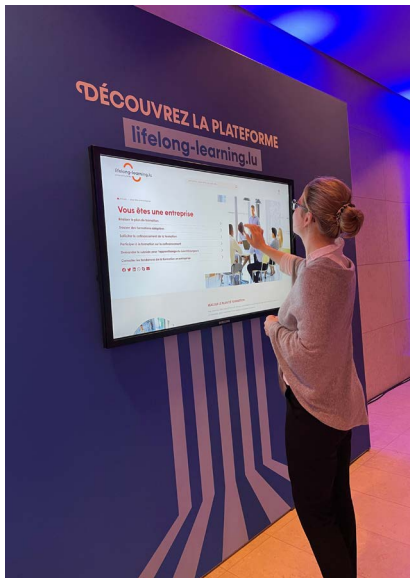
de l'INFPC avec un discours mettant l'accent sur les actions clés menées par l'INFPC tout au long de ces 30 années ainsi que les projets à venir. Les allocutions officielles se sont poursuivies avec l'intervention du ministre de l'Éducation nationale, de l'Enfance et de la Jeunesse, Claude Meisch soulignant l'importance de la formation, pour les entreprises et les particuliers, afin de répondre aux besoins accrus en nouvelles compétences dans un environnement en constante mutation. À la suite de ces discours, Cécile Dejoux, professeur des universités au Conservatoire national des arts et métiers a animé une conférence sur « *Les nouvelles façons de se former* ».



Upskilling, Reskilling, Lifelong Learning

Soutenir la montée en compétences pour relever les défis d'aujourd'hui et de demain



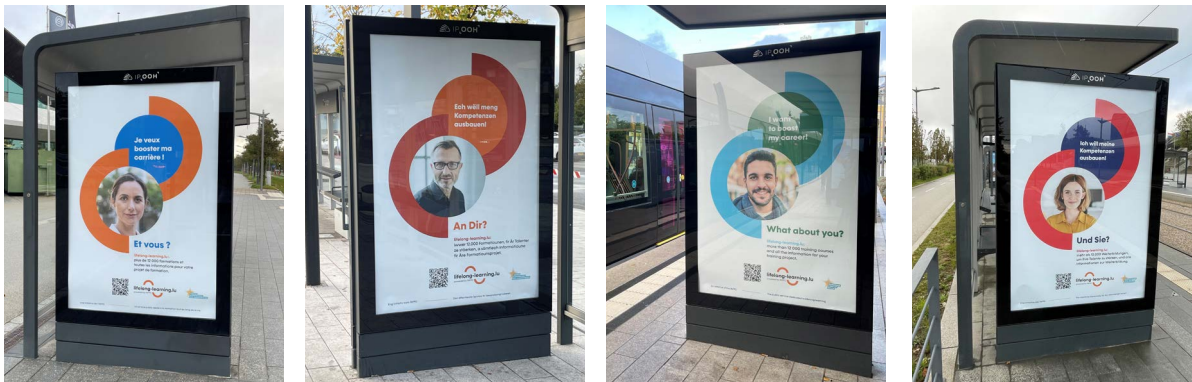


Campagne de communication

La formation tout au long de la vie s'adresse à toute personne souhaitant développer ses compétences. Elle s'adresse également aux entreprises qui investissent dans la valorisation de leur capital humain à travers le plan de formation.

La nouvelle campagne de communication « Et vous ? » a été lancée à la fin du premier trimestre 2023. Campagne multilingue, elle vise à sensibiliser les entreprises et les particuliers à la formation tout au long de la vie et à soutenir le lancement du nouveau portail lifelong-learning.lu. Les visuels de la campagne ont été développés

pour une insertion dans les médias imprimés, digitaux et déclinés en format vidéo et en spots radio. La campagne a été diffusée sur la base d'un plan média ciblé et concentré sur des périodes propices. Un affichage aux arrêts de tram a été réalisé en octobre renforçant ainsi la visibilité de la campagne.



Ces actions ont contribué à l'accroissement de la fréquentation du nouveau portail lifelong-learning.lu, notamment aux pics de visites des mois de septembre et d'octobre.

Je veux booster ma carrière !

Et vous ?

lifelong-learning.lu :
plus de 12 000 formations et toutes les informations pour votre projet de formation.



lifelong-learning.lu
powered by INFPC



Une initiative de l'INFPC ————— Le service public dédié à la formation tout au long de la vie

Ech wëll meng Kompetenzen ausbauen!

An Dir?

lifelong-learning.lu :
iwwer 12.000 Formatiounen, fir Är Talenter ze stärken, a sämtlech Informatiounen fir Äre Formatiounsprojet.



lifelong-learning.lu
powered by INFPC



Eng Initiativ vum INFPC ————— Den öffentliche Service fir liewenslaangt Läreren

I want to boost my career!

What about you?

lifelong-learning.lu :
more than 12 000 training courses and all the information for your training project.



lifelong-learning.lu
powered by INFPC



An Initiative of the INFPC ————— The public service dedicated to lifelong learning

Ich will meine Kompetenzen ausbauen!

Und Sie?

lifelong-learning.lu :
mehr als 12.000 Weiterbildungen, um Ihre Talente zu stärken, und alle Informationen zur Weiterbildung.



lifelong-learning.lu
powered by INFPC



Eine Initiative des INFPC ————— Die staatliche Dienststelle für das lebenslange Lernen

Stratégie digitale

La stratégie digitale de l'INFPC vise à accroître la visibilité des activités de l'institut ainsi que des informations diffusées. Elle a également pour objectif de proposer un service en ligne facile d'accès, adapté aux besoins des particuliers et des entreprises dans le cadre de leurs démarches de formation.

Réseaux sociaux

Tout au long de l'année, l'animation des comptes Facebook, Instagram, LinkedIn et X (ex-Twitter) de l'INFPC a permis de diffuser les informations sur les actualités, les événements, l'offre de formation et les dispositifs d'aide à la formation tout au long de l'année.

La page Facebook compte plus de 4 700 abonnés, en hausse de 9% par rapport à 2022.

Le nombre d'abonnés LinkedIn a augmenté de 29% avec plus de 1 200 personnes intéressées par les activités de l'institut et la formation.

Par ailleurs, l'INFPC répond aux demandes adressées via les messageries des différents comptes et oriente vers la page concernée du portail lifelong-learning.lu ou vers le partenaire approprié, selon la demande.



Production et diffusion de contenus

Une série de contenus rédactionnels, portant sur des thématiques comme les aides à la formation pour les particuliers et les entreprises ou l'importance du développement des compétences, a été rédigée et diffusée sur les plateformes digitales de l'INFPC ainsi que sur une sélection de supports externes.

Production audiovisuelle

Une vidéo de présentation du nouveau portail lifelong-learning.lu a été réalisée et présentée à l'occasion de l'événement anniversaire en mars 2023. Présentant la nouvelle identité visuelle de la plateforme en adéquation avec l'évolution de l'écosystème digital de l'INFPC, elle a permis de véhiculer les messages clés : trouver une formation et s'informer. La vidéo est accessible sur la chaîne YouTube lifelong-learning.lu et a été relayée sur les réseaux sociaux de l'institut.

Une présentation de l'INFPC et de ses activités a également été réalisée sous forme de vidéo diffusée lors de l'Afterwork de la formation qui s'est tenu en novembre 2023. Ce support sera publié sur les médias sociaux en 2024.



Création graphique

Les publications de l'Observatoire de la formation ont été réalisées et diffusées auprès des publics concernés. Toutes les études de l'Observatoire de la formation sont accessibles sur lifelong-learning.lu/observatoire.

Dans le cadre de la stratégie digitale de l'institut, des modèles de courriel spécifiques ont été développés afin de privilégier le format numérique pour la diffusion des publications et autres supports d'information.

Collaborations

De nouvelles collaborations ont été développées avec les sites internet digitalskills.lu et cybersecurity.lu. Elles permettent de diffuser les formations axées sur le développement des compétences digitales, proposées par les organismes membres de la plateforme lifelong-learning.lu. Le référencement de l'INFPC a également été mis en place sur le site zesummendigital.lu.

Le concept offrant aux internautes de moovijob.com et rtl.lu un accès direct aux formations référencées sur lifelong-learning.lu a été maintenu et renforce ainsi le lien entre la formation et l'emploi. Une page dédiée au portail est également référencée sur le site lesfrontaliers.lu.

Référencement payant

La stratégie SEA (Search Engine Advertising), permettant de référencer lifelong-learning.lu dans les premiers résultats de recherche de Google à partir d'une sélection de mots clés, a été adaptée afin de contribuer à augmenter la visibilité du nouveau portail sur le web. Les actions se poursuivront en 2024.

Site infpc.lu

Le site de l'INFPC a pour vocation de fournir une information générale sur les activités de l'institut. Les internautes sont dirigés vers le portail lifelong-learning.lu pour accéder à une information plus exhaustive. En 2023, le site de l'INFPC a totalisé plus de 26 000 visites.



Participation aux événements



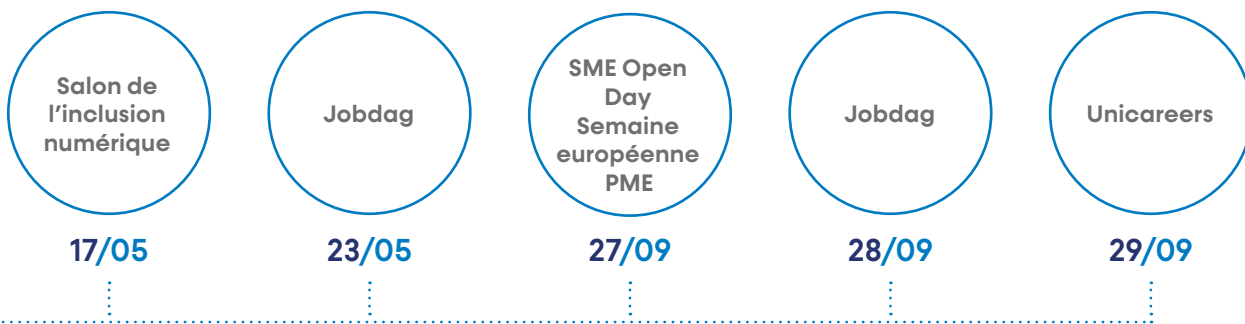
Dans l'exercice de sa mission d'information, l'INFPC assure une présence aux événements dédiés à la formation et à l'emploi.

Cette participation permet une rencontre directe avec les particuliers et les entreprises à la recherche d'informations sur la formation

tout au long de la vie et contribue à renforcer la visibilité de lifelong-learning.lu.

En 2023, l'INFPC a participé aux événements liés à l'emploi et à la formation dédiés au grand public ou aux professionnels et a pu, à travers un stand d'information, renseigner plus de 700 personnes.





Dans le cadre de l'année européenne des compétences, la conférence « *Libérer des opportunités : L'Année européenne des compétences pour l'avenir du Luxembourg* » a été organisée le 27 octobre 2023 par la représentation de la Commission Européenne au Luxembourg et la Chambre des Métiers. L'INFPC

a participé à la table ronde dédiée au thème des principaux défis et opportunités pour la transition verte et digitale au Luxembourg, en présence de Nicolas Schmit, Commissaire européen à l'emploi et aux droits sociaux. Les échanges ont permis d'évoquer ces défis, les réussites déjà accomplies et les opportunités à saisir.



Relations presse

Les communiqués relatifs aux actualités de l'INFPO ont été adressés à la presse écrite et en ligne. L'INFPO a également répondu aux demandes d'informations ou d'interviews et a produit des contributions spécifiques.

Afterwork de la formation

Un Afterwork de la formation visant à informer et à fédérer la communauté des organismes de formation actifs au Luxembourg ainsi que les acteurs institutionnels œuvrant dans le champ de la formation, a été organisé en novembre. Il a permis de rassembler plus d'une soixantaine de professionnels. L'INFPO a collaboré avec Innovative Initiatives Digital Luxembourg qui a proposé une présentation sur le thème « *Learning about AI, steps to explore* ».

AFTERWORK DE LA FORMATION



Séances d'information VAE et Aides à la formation pour particuliers

En collaboration avec le ministère de l'Éducation nationale, de l'Enfance et de la Jeunesse et les chambres professionnelles, l'INFPC a organisé quatre séances d'information sur la validation des acquis de l'expérience (VAE) et quatre séances d'information sur les congés et aides à la formation pour particuliers. Ces événements ont pour objectif de sensibiliser à la formation et de faciliter l'accès à l'information. Les séances d'information se sont tenues en présentiel et ont été diffusées simultanément en ligne.

L'INFPC a également participé à l'animation de deux séances d'information sur la VAE

organisées par la Maison de l'orientation. Plus de 500 personnes se sont informées par le biais de ces séances d'information.

Des annonces publicitaires visant à promouvoir les séances d'information ont été diffusées dans la presse quotidienne, sur lifelong-learning.lu et sur les réseaux sociaux. Les travaux de réalisation d'un nouveau concept visuel pour les annonces dédiées à l'ensemble des séances d'information animées par l'INFPC ont été entamés.



Infoligne 26 20 40

En 2023, le service d'information téléphonique Infoligne a traité plus de 850 appels et e-mails concernant les nombreux thèmes et dispositifs relatifs à la formation tout au long de la vie (offre de formation, congés formation, aides

spécifiques, VAE, etc.). Les demandes d'information sont également adressées à l'INFPC via les réseaux sociaux. Plus de 70% des demandes ont concerné la recherche de formations continues ou diplômantes.

COMPTES ANNUELS

Le 21 mars 2024, le conseil d'administration a approuvé les comptes annuels de l'INFPC ainsi que le rapport du réviseur d'entreprises pour l'exercice se clôturant le 31 décembre 2023.

Bilan au 31 décembre 2023

Actif	2023	2022
	(EUR)	(EUR)
Actif immobilisé		
Immobilisations corporelles	23.015,17	32.717,36
Immobilisations financières		
Autres prêts	6.437,34	6.437,34
Total de l'actif immobilisé	29.452,51	39.154,70
Actif circulant		
Créances résultant de ventes et prestations de services Dont la durée résiduelle est inférieure ou égale à un an	14.977,83	11.795,75
Autres créances Dont la durée résiduelle est inférieure ou égale à un an	95.007,19	129.886,92
Avoirs en banques, avoirs en compte de chèques postaux, chèques et encaisse	2.266.687,04	1.874.823,01
Total de l'actif circulant	2.376.672,06	2.016.505,68
Comptes de régularisation	27.959,73	25.513,56
Total actif	2.434 084,30	2.081.173,94

Passif	2023	2022
	(EUR)	(EUR)
Capitaux propres		
Autres réserves non disponibles	397.433,69	397.433,69
Résultats reportés	1.169.066,50	796.250,16
Résultat de l'exercice	286.353,47	372.816,34
Subvention d'investissement en capital	23.015,17	32.717,36
Total des fonds propres	1.875.868,83	1.599.217,55

Provisions		
Autres provisions	260.511,33	228.717,78
Total des provisions	260.511,33	228.717,78

Dettes		
Acomptes reçus sur commandes Dont la durée résiduelle est inférieure ou égale à un an	32.902,63	28.338,00
Dettes sur achats et prestations de services Dont la durée résiduelle est inférieure ou égale à un an	43.315,88	38.539,60
Autres dettes Dettes fiscales Dettes au titre de la sécurité sociale	64.083,88 96.228,84	74.320,31 53.159,27
Total des dettes	236.531,23	194.357,18

Comptes de régularisation	61.172,91	58.881,43
Total passif	2.434.084,30	2.081.173,94

Compte de profits et pertes au 31 décembre 2023

Compte de profits et pertes	2023	2022
	(EUR)	(EUR)
Chiffre d'affaires net	164.614,62	134.934,83
Autres produits d'exploitation	2.627.295,48	2.678.162,90
Matières premières et consommables et autres charges externes Autres charges externes	- 898.998,23	- 782.398,20
Frais de personnel Salaires et traitements Charges sociales Couvrant les pensions Autres charges sociales	- 1.427.031,60 - 110.184,87 - 87.739,72	- 1.444.648,75 - 115.351,28 - 82.262,47
Corrections de valeur sur frais d'établissement et sur immobilisations corporelles et incorporelles	- 9.702,19	- 14.052,26
Autres charges d'exploitation	- 1.183,31	0
Autres intérêts et autres produits financiers	29.298,47	- 1.568,37
Intérêts et autres charges financières	- 15,18	- 0,06
Résultat de l'exercice	286.353,47	372.816,34



Établissement public
Immeuble CUBUS C2
2, rue Peternelchen
L-2370 Howald

T + 352 46 96 12-1
infpc@infpc.lu
www.infpc.lu
www.lifelong-learning.lu

TVA LU 1569 7467
Matricule 1993 5200 019
R.C.S. Luxembourg J46