

Baromètre 2012 vs 2011 (6/6)

TEVA – Indicateurs 2012-2015

La collection Formabref TEVA s'intéresse à l'insertion professionnelle des élèves à partir de leur sortie du système scolaire.

La présente publication s'intéresse aux progrès réalisés en matière d'insertion professionnelle et de qualité de l'emploi des jeunes ayant suivi une formation dans l'enseignement secondaire technique, d'une génération à l'autre.

L'originalité de l'étude TEVA tient au caractère objectif des données utilisées. Elles proviennent des bases de données administratives du Ministère de l'Éducation nationale, de l'Enfance et de la Jeunesse (MENJE), du Centre de Documentation et d'Information sur l'Enseignement Supérieur (CEDIES) et de l'Inspection générale de la sécurité sociale (IGSS).

La répétition de cette étude sur plusieurs générations doit permettre de suivre les progrès des jeunes en matière d'insertion professionnelle et de qualité des emplois occupés, au fil des réformes et de la conjoncture.

L'étude Transition École - Vie Active (TEVA), menée par l'Observatoire de la formation, apporte un éclairage sur le début de carrière des élèves, à partir de leur sortie de l'école.

En référence à l'année scolaire 2011/2012, 1 484 des 3 766 élèves inscrits en dernière année de l'enseignement secondaire technique (EST) interrompent leurs études pour la première fois. Ils sont suivis sur trois ans.

Le présent document propose une analyse de l'insertion professionnelle et de la qualité des emplois occupés par **cette génération TEVA 2012-2015 de primo-sortants de l'EST**, par comparaison à celle de la génération TEVA 2011-2014 précédente. Elle s'appuie sur un baromètre inspiré par celui du Céreq, Centre d'études et de recherches sur les qualifications (Bref n. 319, 2014). Il comprend onze indicateurs. Six indicateurs mesurent l'insertion professionnelle et cinq indicateurs mesurent la qualité des emplois occupés.

Dans un contexte marqué par un taux de chômage des moins de 25 ans fluctuant autour de 17 %, avec un pic à 22,3 % en 2014 (Source : Observatoire de la compétitivité), l'insertion professionnelle des jeunes sortis de l'EST l'année scolaire 2011/2012 semble s'améliorer par rapport à celle des jeunes sortis de l'EST l'année scolaire 2010/2011.

L'analyse par certificat et diplôme reste plus contrastée. Alors que la situation des jeunes ayant préparé un CITP/CCM(CCP) et un CATP (DAP) s'améliore, tant sur le plan de l'insertion professionnelle que sur celui de la qualité de l'emploi, elle se dégrade pour les jeunes qui ne poursuivent pas d'études après avoir préparé un diplôme de fin d'études secondaires techniques.

Pour ce qui concerne la formation menant au diplôme de technicien, c'est le volet qualité des emplois qui est affecté, détérioration qui reste à confirmer pour la prochaine génération de techniciens primo-sortants.

Amélioration apparente de l'insertion professionnelle...

La comparaison est menée entre générations sans tenir compte du critère de réussite scolaire. Les cinq indicateurs de mesure de l'insertion professionnelle¹ sont au vert :

Accès plus rapide à l'emploi (4 mois et moins)

77,8 % des jeunes de la génération 2012 accèdent à leur premier emploi en 4 mois et moins après l'école, contre 73,2 % de ceux de la génération 2011 (**Graphique 1**).

Plus 12,2 points de pourcentage pour les jeunes ayant préparé un CITP/CCM (CCP), moins 2,4 points de pourcentage pour ceux ayant préparé un DFEST (**Tableau 1**).

Progression de l'emploi permanent (3 ans)

34,8 % des jeunes de la génération 2012 sont en emploi au cours des trois années qui suivent leur sortie de l'école, contre 33,7 % de ceux de la génération 2011².

Plus 7,3 points de pourcentage pour les jeunes ayant préparé un CITP/CCM (CCP), moins 2,9 points de pourcentage pour ceux ayant suivi une formation de technicien (DT).

Moins de jeunes éloignés de l'emploi (moins d'1 an sur 3)

La part des jeunes qui cumulent moins de 12 mois d'emploi sur les 36 mois diminue. Elle passe de 13,4 %, pour la génération 2011, à 12,5 % pour la génération 2012.

Moins 15 points de pourcentage pour les jeunes ayant préparé un CITP/CCM (CCP), plus 2,3 points de pourcentage pour ceux ayant préparé un DFEST.

Autant de jeunes en reprise d'études (1 an et plus)

Les reprises d'études d'un an et plus³ concernent 7,9% des jeunes sortis de l'école, les années scolaires 2010/2011 et 2011/2012.

Moins 5,2 points de pourcentage pour les jeunes ayant préparé un CITP/CCM (CCP), plus 3,6 points de pourcentage pour ceux ayant préparé un DFEST.

Augmentation du taux d'emploi à 3 ans

82,7 % des jeunes de la génération 2012 occupent un emploi, trois ans après leur sortie de l'école, contre 80,9 % de ceux de la génération 2011.

Plus 12,5 points de pourcentage pour les jeunes ayant préparé un CITP/CCM (CCP), moins 2,7 points de pourcentage pour ceux ayant préparé un DFEST.

Baisse du taux de jeunes ni en emploi ni en reprise d'études à 3 ans

10,3 % des jeunes de la génération 2012 ne sont ni en emploi ni en reprise d'études, trois ans après leur sortie de l'école, contre 11,2 % de ceux de la génération 2011.

Moins 5,3 points de pourcentage pour les jeunes ayant préparé un CITP/CCM (CCP), plus 1,6 point de pourcentage pour ceux ayant suivi une formation de technicien (DT).

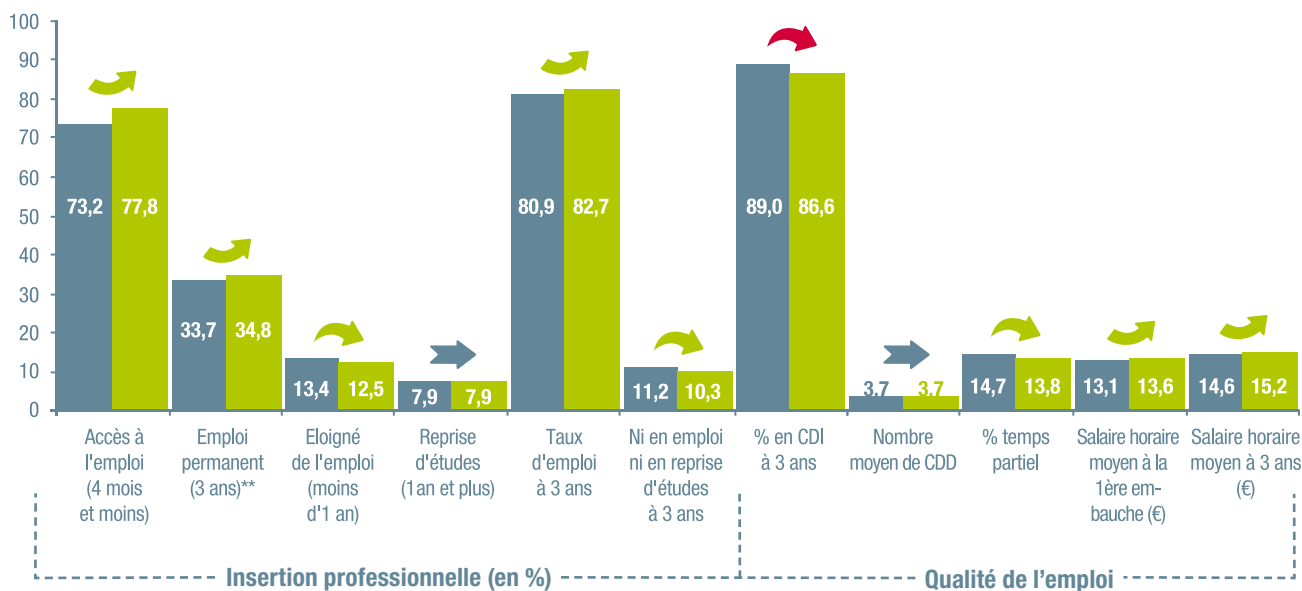
¹ Six, en ajoutant l'indicateur de contrôle « Reprise d'études (1 an et plus) ».

² Rupture de série : dans les situations de courte durée, généralement moins d'un mois, faisant intervenir une fin d'apprentissage ou l'inactivité entre la date de sortie administrative des fichiers du MENJE et la date de début du premier emploi, les dates de sortie de l'école ou de début du premier emploi sont décalées. Ces choix concernent la génération TEVA 2012-2015. Seul l'indicateur « emploi permanent (3 ans) » est affecté sensiblement par ces choix. Afin de permettre la comparaison avec la génération TEVA 2011-2014, l'indicateur « emploi permanent (3 ans) » est actualisé en appliquant les choix opérés pour la génération TEVA 2012-2015.

³ Sens recherché : le plus haut possible si l'indicateur « Éloigné de l'emploi (moins d'1 an sur 3, en %) » augmente.

Graphique 1

Baromètre de l'insertion professionnelle et de la qualité de l'emploi des jeunes suivant la fin de l'enseignement secondaire technique* (sortie l'année scolaire 2011/2012 suivis jusqu'en 2015 vs sortie l'année scolaire 2010/2011 suivis jusqu'en 2014)



■ Génération 2011 (1 511 primo-sortants) ■ Génération 2012 (1 484 primo-sortants)

* primo-sortants diplômés et non diplômés d'un CITP/CCM/CATP/DT/DFEST, les années scolaires 2010/2011 et 2011/2012.

** après actualisation pour la génération TEVA 2011-2014.

Note : cinq indicateurs mesurent l'insertion professionnelle et cinq indicateurs mesurent la qualité des emplois occupés. Un indicateur supplémentaire est proposé : reprise d'études d'un an et plus. Il permet de vérifier si un taux d'éloignement de l'emploi élevé s'explique pour partie par un taux de reprise d'études élevé.

Source : Observatoire de la formation

Tableau 1

Baromètre de l'insertion professionnelle des jeunes suivant la fin de l'enseignement secondaire technique selon le diplôme préparé* (sortie l'année scolaire 2011/2012 suivis jusqu'en 2015 vs sortie l'année scolaire 2010/2011 suivis jusqu'en 2014)

| Certificat/ Diplôme | Génération | Nombre de primo-sortants | Part de diplômés - en % | Accès à l'emploi (4 mois et moins) - en % | Emploi permanent (3 ans) - en % | Eloigné de l'emploi (moins d'1 an) - en % | Reprise d'études (1 an et plus) - en % | Taux d'emploi à 3 ans - en % | Ni en emploi ni en reprise d'études à 3 ans - en % |
|-----------------------|------------|--------------------------|-------------------------|---|---------------------------------|---|--|------------------------------|--|
| CITP/CCM (CCP) | 2011 | 127 | 77,2 | 59,1 | 26,0** | 29,9 | 8,7 | 62,2 | 28,3 |
| | 2012 | 87 | 70,1 | 71,3 | 33,3 | 14,9 | 3,4 | 74,7 | 23,0 |
| CATP (DAP) | 2011 | 805 | 88,9 | 74,4 | 40,1** | 8,2 | 3,2 | 85,7 | 10,6 |
| | 2012 | 808 | 88,5 | 80,1 | 42,6 | 8,7 | 3,0 | 86,9 | 9,5 |
| DT | 2011 | 293 | 89,1 | 64,5 | 20,8** | 20,5 | 16,0 | 74,4 | 10,6 |
| | 2012 | 262 | 84,7 | 66,8 | 17,9 | 19,8 | 14,1 | 76,0 | 12,2 |
| DFEST | 2011 | 286 | 91,3 | 85,0 | 30,4** | 13,3 | 12,6 | 82,5 | 5,9 |
| | 2012 | 327 | 91,4 | 82,6 | 29,7 | 15,6 | 16,2 | 79,8 | 7,3 |

* primo-sortants diplômés et non diplômés d'un CITP/CCM/CATP/DT/DFEST, les années scolaires 2010/2011 et 2011/2012.

** après actualisation pour la génération TEVA 2011-2014.

Note : cinq indicateurs mesurent l'insertion professionnelle et cinq indicateurs mesurent la qualité des emplois occupés. Un indicateur supplémentaire est proposé : reprise d'études d'un an et plus. Il permet de vérifier si un taux d'éloignement de l'emploi élevé s'explique pour partie par un taux de reprise d'études élevé.

Source : Observatoire de la formation

...à qualité égale

des emplois occupés ?

Trois des cinq indicateurs utilisés pour mesurer les progrès réalisés en matière de qualité des emplois occupés sont au vert :

Baisse de la part de CDI dans l'emploi des jeunes à 3 ans

Les emplois sous CDI comptent pour 86,6 % des emplois occupés par les jeunes trois ans après leur sortie de l'école, l'année scolaire 2011/2012. Ils comptaient pour 89,0 % l'année scolaire 2010/2011.

Plus 7,4 points de pourcentage pour les jeunes ayant préparé un CITP/CCM (CCP) et moins 7,8 points de pourcentage pour ceux ayant préparé un DFEST (Tableau 2).

Stabilité du nombre moyen de CDD (3 ans)

Les jeunes occupent, en moyenne, 3,7 emplois différents sous CDD au cours des 36 mois qui suivent leur sortie de l'école, génération 2011 et génération 2012 confondues.

Moins 2,3 épisodes sous CDD pour les jeunes ayant préparé un CITP/CCM (CCP) et plus 1,8 épisode sous CDD pour ceux ayant suivi une formation de technicien (DT).

Baisse de la part de l'emploi à temps partiel (3 ans)

L'emploi à temps partiel (choisi et subi) compte pour 13,8 % du temps passé en emploi par les jeunes au cours des trois ans qui suivent leur sortie de l'enseignement secondaire technique l'année scolaire 2011/2012, contre 14,7 % l'année scolaire 2010/2011.

Moins 2,7 points de pourcentage pour les jeunes ayant préparé un CATP (DAP) et plus 2,2 points de pourcentage pour ceux ayant préparé un DFEST.

Augmentation du salaire horaire moyen à la 1^{ère} embauche

Les jeunes de la génération 2012 gagnent, en moyenne, 13,6 euros de l'heure en début de contrat à la première embauche, contre 13,1 euros pour ceux de la génération 2011.

Plus 1,2 euro pour les jeunes ayant préparé un CITP/CCM (CCP) et moins 0,2 euro pour ceux ayant suivi une formation de technicien (DT).

Augmentation du salaire horaire moyen à 3 ans

Les jeunes de la génération 2012 gagnent, en moyenne, 15,2 euros de l'heure trois ans après la sortie de l'école, contre 14,6 euros pour ceux de la génération 2011.

Au maximum, plus 0,9 euro pour les jeunes ayant préparé un CITP/CCM (CCP) et au minimum, plus 0,3 euro de pourcentage pour ceux ayant préparé un DFEST.

Tableau 2

Baromètre de la qualité de l'emploi des jeunes suivant la fin de l'enseignement secondaire technique selon le diplôme préparé* (sortie l'année scolaire 2011/2012 suivis jusqu'en 2015 vs sortie l'année scolaire 2010/2011 suivis jusqu'en 2014)

| Certificat/ Diplôme | Génération | Nombre de primo-sortants | Part de diplômés - en % | % en CDI à 3 ans | Nombre moyen de CDD | % temps partiel | Salaire horaire moyen à la 1 ^{ère} embauche (€) | Salaire horaire moyen à 3 ans (€) |
|---------------------------|------------|-----------------------------|-------------------------------|---------------------|------------------------|-----------------|--|---|
| CITP/CCM (CCP) | 2011 | 127 | 77,2 | 77,2 | 7,2 | 15,3 | 10,7 | 11,7 |
| | 2012 | 87 | 70,1 | 84,6 | 4,9 | 13,1 | 11,9 | 12,6 |
| CATP (DAP) | 2011 | 805 | 88,9 | 88,8 | 4,1 | 13,4 | 12,9 | 14,0 |
| | 2012 | 808 | 88,5 | 87,9 | 3,8 | 10,7 | 13,3 | 14,5 |
| DT | 2011 | 293 | 89,1 | 88,5 | 2,8 | 11,9 | 12,7 | 14,2 |
| | 2012 | 262 | 84,7 | 83,4 | 4,6 | 12,4 | 12,5 | 14,9 |
| DFEST | 2011 | 286 | 91,3 | 93,6 | 2,3 | 20,0 | 14,8 | 17,6 |
| | 2012 | 327 | 91,4 | 85,8 | 2,7 | 22,2 | 15,5 | 17,9 |

* primo-sortants diplômés et non diplômés d'un CITP/CCM/CATP/DT/DFEST, les années scolaires 2010/2011 et 2011/2012.

Note : cinq indicateurs mesurent la qualité des emplois occupés.

Source : Observatoire de la formation

Génération TEVA 2012-2015 et TEVA 2011-2014



Source : Observatoire de la formation

L'étude TEVA 2012-2015 vise à explorer les trois premières années de la carrière professionnelle des élèves à partir de leur sortie de l'école, en 2011/2012.

L'ensemble des certificats et diplômes de l'enseignement secondaire technique sont étudiés :

- le **CITP**, Certificat d'Initiation Technique et Professionnelle,
- le **CCM**, Certificat de Capacité Manuelle,
- le **CATP**, Certificat d'Aptitude Technique et Professionnelle,
- le **DT**, Diplôme de Technicien,
- le **DFEST**, Diplôme de Fin d'Études Secondaires Techniques.

Suite à la **loi du 19 décembre 2008** portant réforme de la formation professionnelle, le CITP et le CCM sont remplacés par le Certificat de Capacité Professionnelle (**CCP**) et le CATP par le Diplôme d'Aptitude Professionnelle (**DAP**).

Le CITP et le CCM sont regroupés dans le cadre de cette étude.

1 484 élèves parmi 3 766 sortent pour la première fois de l'école en cours d'année scolaire 2011/2012 ou à l'issue de l'examen **en 2012**.

La comparaison se faisant par rapport aux jeunes de la génération 2011, il faut ajouter **1 511 élèves** parmi 3 642 qui sortent pour la première fois de l'école en cours d'année scolaire 2010/2011 ou à l'issue de l'examen **en 2011**.

Au total, **2 995 élèves** font l'objet de l'étude. Ce sont les **primo-sortants***. Ils **sont suivis jusqu'en 2015** pour la génération 2012 **et jusqu'en 2014** pour la génération 2011.

88 % des primo-sortants sont diplômés.**

* Pour en savoir plus : Baromètre TEVA - www.teva.lu

** Détenteurs d'un certificat ou d'un diplôme de l'enseignement secondaire technique.